

# GUIDE D'ACCUEIL





## **Engagement**

**Vouloir mettre à contribution nos connaissances et compétences dans une cause qui nous tient à cœur et dans laquelle nous sommes prêtes à nous investir en donnant notre temps et en prenant position.**

## **Solidarité**

**Lien de réciprocité qui pousse des personnes à s'entraider (dignité et intégrité).**

## **Respect**

**Attitude de considération envers une personne, une chose ou une idée tout en préservant sa dignité et celle des autres.**



D'Main de Femmes est un lieu accueillant pour toutes les femmes et leurs enfants de tous les horizons. Ces femmes se rencontrent, s'informent, discutent, s'enthousiasment et agissent pour changer le monde et améliorer les conditions de vie des femmes.

C'est une initiative locale, créée et gérée par et pour les femmes de leur milieu. Nous reconnaissons que les femmes subissent une discrimination spécifique dans tous les domaines (socialisation, relations personnelles, marché du travail, monde politique, etc.) et nous voulons changer les choses!

La vie de D'Main de Femmes englobe trois volets : les services, les activités éducatives et les actions collectives. Le tout est réalisé dans une perspective d'égalité et de justice sociale. Pour ce faire, une approche d'éducation populaire autonome et féministe est mise de l'avant. De plus, durant les heures d'ouvertures, le milieu de vie est un espace autonome et disponible, où tu es invitée à te servir et à prendre ta place.

Ce que tu peux y faire :

- Améliorer tes conditions de vie
- Promouvoir la présence des femmes dans toutes les sphères de la société
- Prendre position contre toutes les formes de discriminations
- Contribuer au développement de ta communauté
- Dénoncer les causes de l'appauvrissement des femmes
- Lutter contre toutes formes de violence faites aux femmes
- T'informer sur les différents enjeux sociaux touchant les femmes
- Développer tes capacités

#### **Approche féministe intersectionnelle :**

D'Main de Femmes comprend qu'être une femme amène à expérimenter de nombreuses situations d'exclusions et de discriminations. Les enjeux comme la pauvreté, la santé, les violences, l'implication politique et démocratique doivent être analysés à travers les discriminations multiples basées sur des catégories construites comme l'origine ethnique, l'orientation sexuelle, l'identité de genre, l'âge, le handicap, etc.

#### **Reconnaissance territoriale :**

D'Main de Femmes reconnaît l'occupation ancestrale des Premières Nations sur le territoire sur lequel nous sommes aujourd'hui. C'est dans le respect des liens avec le passé, le présent et l'avenir que nous reconnaissons les relations continues entre les Peuples autochtones et autres personnes de la communauté. En tant qu'organisme centré sur la justice sociale et le féminisme intersectionnel, nous reconnaissons nos privilèges systémiques, ainsi que les conséquences passées et actuelles du colonialisme.

# Code de vie



**D'Main de Femmes est un milieu féministe ouvert à toutes personnes qui s'identifient et/ou se sentent femmes.**

**Le Respect est une valeur partagée par chacune.**

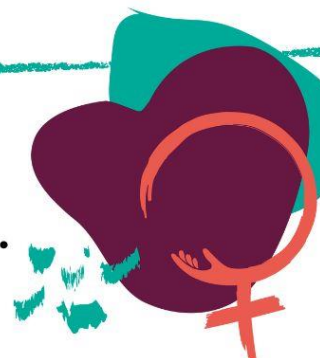
**La confidentialité doit être respectée en tout temps et en tout lieu.**

**Chacune choisit librement de se confier, de prendre parole ainsi que de s'exprimer.**

**Toute prise de parole sera accueillie avec une écoute attentive et bienveillante.**

**En tout temps, chacune est libre de quitter sans avoir à se justifier.**

**L'équipe de travail peut offrir du soutien afin de maintenir de saines relations entre les membres.**



## **Confidentialité et partage d'informations**

La confidentialité doit être respectée en tout temps et en tout lieu, autant en mode virtuel que présentiel.

Cet engagement concerne l'ensemble des femmes qui fréquentent l'organisme.

1- Aucun renseignement de quelle nature que ce soit, tels que l'identité et les confidences, ne peut être divulgué. Tout ce qui se dit ici, reste ici.

Nous comptons sur la discrétion et le soutien de chacune pour créer un espace sécuritaire et de bienveillance à D'Main de Femmes. En cas de besoin, tu es toujours invitée à rencontrer une travailleuse.

2- Lors d'activités où des photos sont prises par une travailleuse, les membres sont systématiquement invitées à signer une feuille de consentement afin de permettre ou pas l'utilisation et la diffusion de ces photos sur nos réseaux sociaux ou dans nos diverses publications (ex : rapport d'activité, site web).

3-D'Main de Femmes détient une politique de confidentialité dans laquelle se trouve toutes les informations concernant la protection de la vie privée et des informations personnelles des membres.

4- L'équipe de travail s'octroie la possibilité de communiquer entre ses membres toute information jugée pertinente afin d'éclairer une situation.



## Règles:

Toutes les femmes qui fréquentent D'Main de femmes se doivent de :

- Respecter les tours, les droits et les prises de parole ;
- Ne pas utiliser leurs appareils électroniques dans les ateliers (voir politique d'utilisation) ;
- Ranger ce qu'elles utilisent ;
- Nettoyer l'espace utilisé ;
- Être ponctuelles lors de leurs engagements et, si possible, nous contacter lorsqu'il n'est pas possible de se présenter ;
- Ne pas se présenter en cas de maladie contagieuse. Il est recommandé de porter un masque en cas de doute ;
- Retirer leurs souliers s'ils sont sales ou mouillés : des pantoufles sont à la disposition de toutes ;
- Ne pas parler à la place d'une personne qui n'est pas présente ou en son nom ;
- Ne pas employer de propos dégradants, irrespectueux et/ou mal intentionnés car ils ne sont pas tolérés ;
- D'éviter toute propagande et sollicitation de toutes sortes puisqu'elles sont interdites ;
- Respecter le matériel à la disposition et celui qu'on peut emprunter.

Si vous jugez que les règles ou le code de vie ne sont pas respectés, n'hésitez pas à en discuter avec une travailleuse.



## Procédure en cas de non-respect du code de vie

Un avis est remis à une membre qui ne respecte pas les aspects jugés graves du code de vie. (Acte de violence, propos dégradant, irrespectueux et/ou mal intentionné, bris de confidentialité, etc.)

**1<sup>er</sup> manquement** : Avis verbal

**2<sup>e</sup> manquement** : Avis écrit

**3<sup>e</sup> manquement** : Suspension de 1 mois et réintégration de 1 mois (le plan de réintégration sera fait et proposé par un comité disciplinaire)

**4<sup>e</sup> manquement** : Expulsion

### Informations supplémentaires :

- Tous les avis seront donnés par une travailleuse et une membre du conseil d'administration
- Lors de chaque avis, dans un esprit de réflexion et de collaboration, un engagement devra être pris conjointement par la membre et par l'organisme afin de s'assurer que le geste ne reproduise pas.
- Lors de la rencontre, la règle et la ligne du code de vie qui n'ont pas été respectées seront consignées dans un compte-rendu. Lors de tous les types d'avis, il y aura une feuille à signer qui expliquera la situation ainsi que les engagements qui ont été pris.
- Lorsqu'un avis verbal a déjà été émis à une membre et qu'elle enfreint une autre règle, elle passera directement à la 2<sup>e</sup> étape.
- Durant une suspension, la membre peut contacter par courriel ou par téléphone une intervenante en cas de besoin.
- Un avis a une durée de 1 an.
- Advenant une suspension ou une expulsion, il n'y aura pas de remboursement de la carte de membre.
- Dans le cas d'une suspension ou d'une expulsion, la décision doit être prise par le conseil d'administration.
- À partir du 2<sup>e</sup> manquement, un comité disciplinaire formé par une membre du conseil d'administration, une travailleuse et une membre bénévole de D'Main de Femmes sera mis en place pour la poursuite du dossier. Ce comité aura pour mandat de rencontrer la membre, de lui remettre les avis, de la soutenir dans ses démarches de réinsertion en accord avec le code de vie.

Dans le cas de toute situation mettant en danger psychologique ou physique une ou plusieurs personnes présentes à D'Main de Femmes, nous laissons au bon jugement d'une travailleuse la possibilité d'exclure une membre en faute sur le champ. Le comité disciplinaire sera convié pour la poursuite du dossier.

Expulsion : Cette décision est finale et sans appel. Il ne sera donc plus possible de réintégrer D'Main de Femmes.

\*Le guide d'accueil est évolutif et pourra être modifié au besoin.





## DÉFINITION

**L'R** : C'est notre regroupement provincial, il a été fondé en 1985. L'R a pour but de développer et de soutenir le réseau, d'assurer la cohésion et le renouvellement des pratiques des centres de femmes en fonction de la base d'unité politique (demande à une travailleuse pour la consulter). L'R appuie les actions des groupes qui visent l'autonomie, l'égalité, l'équité et la justice sociale dans une perspective féministe. Elle développe la concertation entre les centres et représente ceux-ci sur le plan national dans leurs revendications communes.

**MEMBRE** : Peuvent devenir membres toutes les personnes qui s'identifient en tant que femmes, qui souscrivent aux objectifs de D'Main de Femmes et qui se conforment aux conditions d'admission suivantes :

- Acquitter annuellement le coût de la carte de membre (si possible) et se conformer aux règles et au code de vie.
- Une membre n'est pas obligée de participer activement aux activités de l'organisme.
- Elle est essentielle dans la vie politique autant que dans la vie organisationnelle, elle n'est pas une cliente ou une bénévole.
- Elle a un droit de vote à l'assemblée générale annuelle.

**TRAVAILLEUSE** : S'assure de faire avancer la mission de l'organisme dans tous ses aspects. Les travailleuses assurent une cohérence dans les interventions avec les membres et se soutiennent dans leur travail. Ainsi, elles se partagent des informations dans une vision de confidentialité d'équipe. Elles peuvent soutenir les membres en cas de conflit avec d'autres membres, elles veillent à la cohésion au sein de l'organisme.

**ÉQUIPE DE TRAVAIL** : Comprend toutes les femmes qui travaillent à D'Main de Femmes, qu'elles soient bénévoles, stagiaires ou travailleuses salariées.

**CA** : Le conseil d'administration est responsable du bon fonctionnement de D'Main de Femmes entre les assemblées des membres. Il doit assumer la mise en œuvre des orientations, des objectifs, des priorités et de toutes les décisions de l'assemblée générale des membres. Le conseil d'administration est responsable de la préparation de l'assemblée générale annuelle des membres, des propositions d'orientation de travail et des priorités de l'organisme pour l'année à venir. Le CA est responsable de l'embauche, du congédiement, de l'évaluation et de l'élaboration des conditions de travail des travailleuses rémunérées de D'Main de Femmes. Il supervise les tâches et les activités. Pour y être éligible, il faut être membre en règle et être présente au moment de l'élection, ou avoir signifié par écrit son accord pour être candidate à l'élection (par procuration). Le conseil d'administration est formé de sept femmes. Parmi celles-ci, il y aura une présidente, une vice-présidente, une trésorière, une secrétaire, et trois conseillères.



## Procédure d'inscription inclusive

**D'Main de Femmes se veut un lieu accueillant où il y a une place pour chaque personne qui s'identifie comme femme.**

Devant la grande popularité de la programmation d'ateliers et avec un esprit d'ouverture et d'inclusion de toutes, un nouveau mode de fonctionnement sera mis en place pour l'inscription aux ateliers à compter du mois d'octobre 2022.

- Sur un total de 16 places disponibles pour chacun des ateliers, 2 places seront réservées pour les femmes qui n'auront assisté à aucun atelier le mois précédent.
- À compter du mardi de chaque semaine, pour les ateliers de la semaine d'ensuite, dans le cas où ces 2 places ne sont pas comblées, un appel sera fait aux femmes sur la liste d'attente en suivant l'ordre chronologique d'inscription.

Exemple 1 :

Martine est sur la liste d'attente pour l'atelier du 13 octobre. Une place est disponible, elle reçoit donc un appel le 4 octobre afin de confirmer sa présence à l'atelier du 14 octobre.

Exemple 2 :

Mélanie souhaite s'inscrire à l'atelier du 13 octobre mais il y a déjà 14 femmes d'inscrites à l'atelier. Mélanie n'a participé à aucun atelier au mois de septembre. Elle peut donc s'inscrire le 13 octobre en utilisant l'une des deux places réservées.

Si tu as des questions ou des commentaires, tu es invitée à prendre un rendez-vous avec une travailleuse de D'Main de Femmes afin d'en discuter.

À noter que ce fonctionnement ne s'applique pas aux ateliers Cuisinons Ensemble pour lesquels les 14 participantes sont pigées au hasard.

L'équipe de travailleuses de D'Main de Femmes

Il y a  
une place  
pour toi



## Procédure en cas de retard aux ateliers

Afin de maintenir un climat de respect et d'équité, une modification sera apportée aux règles de fonctionnement concernant les retards.

À compter de l'atelier qui aura lieu le 3 octobre 2022, aucun retard ne sera accepté lors des ateliers de la programmation de D'Main de Femmes. Lorsque l'atelier est en cours, la porte sera fermée et il sera impossible d'entrer à moins d'une entente préalable avec une travailleuse de D'Main de Femmes. Cette règle sera appliquée au début de l'atelier ainsi qu'au retour de la pause.

Tu dois donc prévoir en conséquence ta pause pipi, ta collation, le déplacement de ta voiture, etc.

Merci de ta collaboration.

Si tu as des questions ou des commentaires, tu es invitée à prendre un rendez-vous avec une travailleuse de D'Main de Femmes afin d'en discuter.

L'équipe de travailleuses de D'Main de Femmes



Il y a  
une place  
pour toi



## Procédure d'utilisation des appareils électroniques

### **ATELIER**

Afin de ne pas déranger les membres, une modification a été apportée aux règles d'utilisation de cellulaires dans les ateliers.

Nous te demandons de fermer ou de mettre sur silence ton appareil électronique.

Advenant le cas où ton cellulaire sonne durant l'atelier, tu peux faire le choix de sortir de la pièce pour prendre l'appel ou non. Cependant, si tu fais le choix de quitter l'atelier, tu ne peux pas réintégrer l'atelier directement. Tu devras attendre la pause ou la fin de l'atelier pour revenir ou pour aller chercher tes biens.

### **MILIEU DE VIE**

Lorsque tu utilises ton appareil électronique à D'Main de Femmes, nous t'invitons à la discrétion. On entend par là de t'isoler (si possible) lors d'un appel et de ne pas mettre ton appareil sur haut-parleur lors de ta discussion. Comme dans tous les aspects du milieu de vie, lors d'écoute de vidéo ou de musique, nous t'invitons à mettre des écouteurs et/ou à respecter les autres femmes dans l'organisme.

L'équipe des travailleuses de D'Main de Femmes

Il y a  
une place  
*pour toi*